



21. FÜRST CARL RALLYE

Rallyzentrum am Schloß in 91792 Ellingen

4.-5. April 2025

Gruppe H
Startberechtigt

DEUTSCHER **navc**

Motor Sport Club Jura e.V.

Fürst Carl SCHLOSSBRAUEREI ELLINGEN

weitere Infos unter www.MSCJURA.de



Unsere Sponsoren



21. FÜRST CARL RALLYE

Rallyzentrum am Schloß in 91792 Ellingen

4.-5. April 2025

Gruppe H
Startberechtigt



weitere Infos unter
www.MSCJURA.de

**WÜST
&
WEIGAND**
AUTOHAUS
FAHRSPASS & QUALITÄT

Wiedemann
BAU GMBH



Fürst Carl
SCHLOSSBRAUEREI
ELLINGEN



**RC GERMANIA
WEISSENBURG
1894 e.V.**

**AUTO
MARTINI**
Kfz-Meisterbetrieb & Autorecycling

Weiboldshausen
09141 / 4291



**VR Bank
im südlichen Franken eG**

CAPILANO

mode- und design-vertriebs gmbh

Finden
Sie uns!

A.R.D. Abbruch
Recycling
Dienstleistungen
GmbH



Großhochfeld 1 • 91790 Raitenbuch
Tel. 091 49/908 95 95
Mobil 0170/54 28 979
info@ard-wug.de • www.ard-wug.de



**V6 VERANSTALTUNGS
TECHNIK**



**Spenglerei
ELLINGER**

Die 21. Fürst Carl Rallye bietet im Jahr 2025 wieder an 2 Tagen Rallye hautnah

Bereits am Freitag Abend werden die Rundkurs - WP's 1+2 gestartet. Vom Rallyezentrum am Ellinger Schloß sind es nur wenige Minuten bis zum Start der Wertungsprüfung "Dynamo". Um 18:05 Uhr wird die Startnummer 1 auf den zum Teil aus den vergangenen Jahren bekannten Kurs gehen. Mit 2 Ortsdurchfahrten und einem Schotterstück ist die Auftaktprüfung sehr anspruchsvoll und für die Zuschauer sehr gut einsehbar. WP2 wird dann als Nachtprüfung gefahren und der Start erfolgt erst bei kompletter Dunkelheit um allen Teams Chancengleichheit zu gewähren, aber auch den Flair einer Nacht-WP zu geben. Der ZP1 ist über Otmarsfeld erreichbar, hier sehen die Fans die Rallyefahrzeuge aus dem Ort kommen und haben Sicht auf das anspruchsvolle Schotterstück, außerdem sehen sie in der Ferne die Autos um eine Spitzkehre fahren, bei Nacht sicherlich ein tolles Bild. Für die Verpflegung am WP1 sorgt die Jugendfeuerwehr Ellingen. Der ZP2 liegt im Ort Höttingen und wird wie alle Jahre von der Feuerwehr Höttingen bewirtet. Auch hier kommen viele Fans um die Teams an der engen Kehre driften zu sehen. 2 Runden plus Ausfahrt ergeben in etwa 9WP-Kilometer die am Freitag 2x gefahren werden. Ein schneller anspruchsvoller Rundkurs mit der ein oder anderen Tücke.

Samstags geht es dann um 11:18 Uhr weiter mit der WP Massenbach, diese wird als Start-Ziel-WP 3x gefahren und um 11:56 Uhr mit dem Rundkurs "Großhochfeld" im ARD-Steinbruch. Dort werden die WP's 4 + 6 gestartet.

Die WP3+5+7 Massenbach wurde einmal mehr umgebaut. Die Teams die alle Jahre zur Fürst Carl Rallye kommen, werden etwa ab Kilometer 4 den ein oder anderen Streckenabschnitt aus der Vergangenheit erkennen. Gestartet wird heuer im Örtchen Gündersbach, schnelle Kurven auf einem unbefestigtem Weg sowie 2 90-Grad Ecken führen die Rallyefahrzeuge zum Zuschauerpunkt (ZP) Tiefenbach. Die Zuschauer können diese beiden 90-Grad Kurven sowie eine Kurvenkombination über Kuppe und hinauf in eine Rechts 5 lang sehr gut einsehen. Auch in Tiefenbach werden die Zuschauer mit fränkischen Köstlichkeiten von der FFW Massenbach versorgt.

Am Samstag Abend findet dann schon traditionell die Siegerehrung im Ochsenstall statt - hier erwartet die Teams dann eine tolle Party mit außergewöhnlichen Pokalen.

Der Rundkurs im ARD-Steinbruch wurde im vergangenen Jahr erstmals gefahren und schlug ein wie eine Bombe. Das Konzept mit dem Zuschauerpunkt innerhalb des Rundkurses auf einem hochgelegenen Plateau kam bestens an und verspricht auch heuer wieder ein Magnet für die Fans zu werden. 80% der Strecke sind einsehbar. Wie in 2024 müssen die Fans rechtzeitig vorm Start der WP den Parkplatz im Steinbruch anfahren und haben dann zwischen den Wertungsprüfungen die Möglichkeit rein- oder rauszufahren. Die Ungewissheit ob die Zuschauer das Konzept gut finden, wurde uns im letzten Jahr genommen, es war ein absolutes Highlight für Alle. Der kurze aber knackige Rundkurs mit vielen engen Kurven bietet viele Drifts und benötigt sehr hohe Konzentration, denn der kleinste Fehler bedeutet Kontakt mit schwerem Gestein oder Erdhügeln, die schnelle Ausfahrt aus dem Rundkurs soll irgendwann mal in den Rundkurs eingebaut werden um noch mehr Varianten bieten zu können.

Gesamtübersicht



WP3 Massenbach / 11:18 Uhr
WP5 Massenbach / 13:44 Uhr
WP7 Massenbach / 15:00 Uhr

Rallyzentrum
Technische Abnahme

Nachtprüfung 04.04.2025
WP1 Dynamo / 18:05 Uhr
WP2 Dynamo / 20:30 Uhr

WP4 Großhochfeld / 11:56 Uhr
WP6 Großhochfeld / 14:22 Uhr



Von B2

Von Pleinfeld

Von Ellingen

Bitte nur die gelb markierte Anfahrtsstraße zum Zuschauerpunkt nehmen der Rest ist für die WP gesperrt.

Google Maps
49.076601, 10.997397

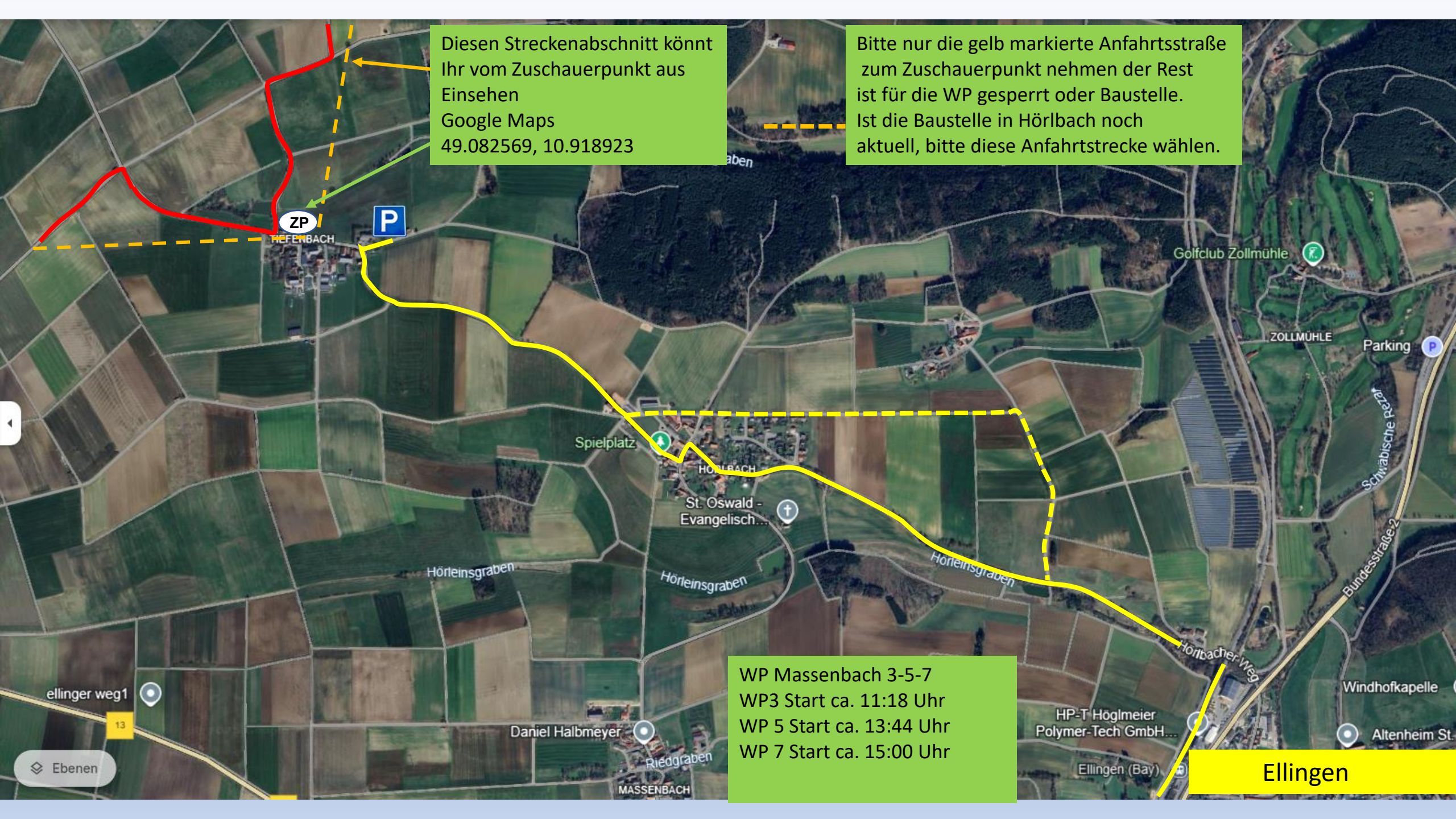
Google Maps
49.064497, 11.004947

WP1 Dynamo
WP2 Dynamo Nacht WP
WP1 Start ca. 18:05 Uhr
WP2 Start ca. 20:30 Uhr



Diesen Streckenabschnitt könnt
Ihr vom Zuschauerpunkt aus
Einsehen
Google Maps
49.082569, 10.918923

Bitte nur die gelb markierte Anfahrtsstraße
zum Zuschauerpunkt nehmen der Rest
ist für die WP gesperrt oder Baustelle.
Ist die Baustelle in Hörlbach noch
aktuell, bitte diese Anfahrtstrecke wählen.



WP Massenbach 3-5-7
WP3 Start ca. 11:18 Uhr
WP 5 Start ca. 13:44 Uhr
WP 7 Start ca. 15:00 Uhr

Ellingen

Zufahrt Zuschauerpunkt über einen gut ausgebauten Schotterweg (gelb).

Zuschauer-Leitsystem

Laubental

Google Maps
48.978121, 11.050424
WP4 und WP6

Schambach

Wartezone für Zufahrt WP6

WP4 Start ca. 11:56 Uhr.
Direkte Zufahrt zum Zuschauerpunkt WP4 bis ca. 11:30 Uhr, danach wird die Zufahrt an Wartezone WP6 gesperrt.
WP6 Start ca. 14:22 Uhr.
Nach Zieldurchfahrt letztes Fahrzeug in WP4 kann der Zuschauerpunkt über die grüne Strecke verlassen werden und die Wartezone wird geöffnet bis ca. 14:10 Uhr.
Je nach Verlauf der Rallye, können sich die Zu und Abfahrtszeiten ändern.
Nähere Infos erhaltet ihr direkt am Zuschauerpunkt oder an der Wartezone.
Am Zuschauerpunkt könnt Ihr ca. 80% der Strecke einsehen.

Start

ZP

Ziel

